

Projekt

**Załącznik
do Uchwały 8/2020
Zebrania Wiejskiego
Sołectwa Zdroje
z dnia 17.12.2020 r.**

**PLAN ODNOWY MIEJSCOWOŚCI
ZDROJE, GMINA CEKCYN
NA LATA 2020 – 2030**

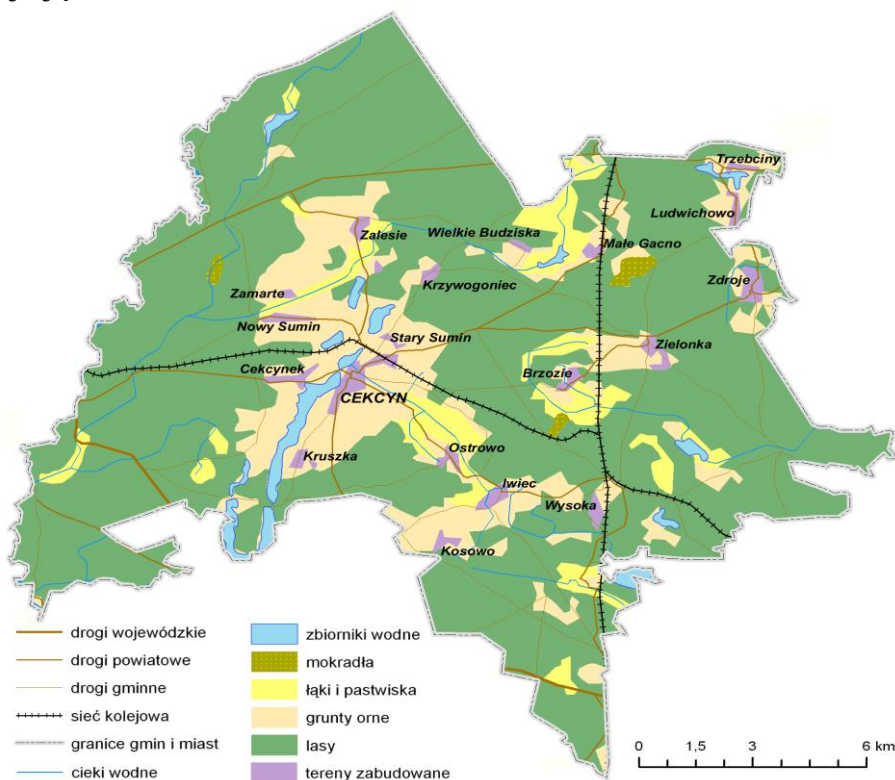
Idea programu „Odnowa i rozwój wsi”.

„Odnowa i rozwój wsi” to program mający na celu podniesienie atrakcyjności obszarów wiejskich, niezbędnej do zapewnienia równomiernego rozwoju społeczno – gospodarczego kraju. Zasadniczym celem tego programu jest niwelowanie istniejących dysproporcji w poziomie rozwoju obszarów wiejskich w stosunku do terenów zurbanizowanych. Istotny element tego działania stanowi pobudzenie aktywności środowisk lokalnych i stymulowanie współpracy na rzecz rozwoju i promocji wartości związanych z miejscową specyfiką społeczną, kulturową i przyrodniczą.

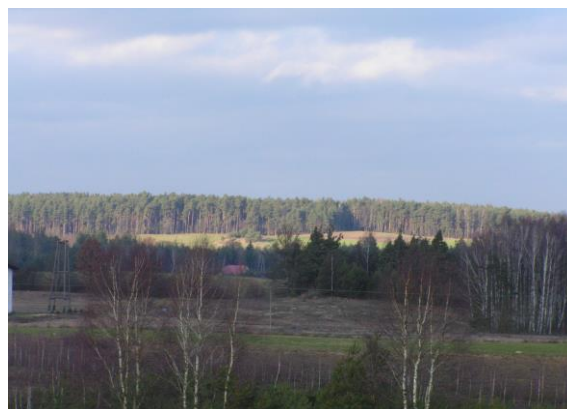
Słabo rozwinięta infrastruktura techniczna i społeczna wsi stanowi jedną z barier wielofunkcyjnego rozwoju obszarów wiejskich oraz pozarolniczych działalności gospodarczych. Nieodpowiedni stopień nie tylko obniża standard życia i gospodarowania społeczności wiejskiej, decyduje również o słabej atrakcyjności tych obszarów dla inwestorów. Natomiast ograniczone możliwości finansowe lokalnych samorządów nie pozwalają na odpowiednie zaspokojenie potrzeb społecznych i kulturalnych mieszkańców wsi oraz zachowania jej dziedzictwa kulturowego. Wyrazem tych dążeń jest stworzony dla potrzeb polskiej wsi i rolnictwa programu rozwoju obszarów wiejskich, mający przyczynić się do rozwoju infrastruktury społecznej i technicznej obszarów wiejskich, uwzględniając modernizację i wyposażenie obiektów pełniących funkcje kulturalne, rekreacyjne i sportowe. Koncepcja rozwoju i odnowy wsi zakłada podejmowanie na tych terenach zróżnicowanej działalności gospodarczej oraz kształtowanie jej w sposób zapewniający zachowanie walorów środowiskowych i kulturowych, poprawy warunków życia poprzez rozwój infrastruktury oraz zapewnienie mieszkańcom i przedsiębiorcom dostępu do usług, a także rozwój funkcji kulturowych i społecznych. Program ten ma służyć mobilizacji lokalnych społeczności do działań na rzecz poprawy warunków i jakości życia na wsi. Chodzi o stworzenie mieszkańcom lepszych i atrakcyjnych warunków życia, identyfikacji z miejscem zamieszkania, wzmocnienie i rozwój dziedzictwa kulturowego i materialnego wsi oraz powstrzymanie degradacji środowiska.

1. Charakterystyka miejscowości Zdroje

Wieś sołecka Zdroje położona jest na terenie Powiatu Tucholskiego, Województwa Kujawsko – Pomorskiego, na obszarze Tucholskiego Parku Krajobrazowego Sołectwo i zamieszkuje ją 331 mieszkańców.



Wieś Zdroje jest sołectwem, które obejmuje: wieś Zdroje z wybudowaniami oraz wieś Gajdówka. Zdroje cechuje się malowniczym położeniem wśród lasów i pagórków.



We wsi mieści się Oddział Zamiejscowy Przedszkola Gminnego. Jest tu również kościół i siedziba parafii Zdroje, w skład której wchodzi następujące miejscowości: Zdroje, Zielonka, Suchom, Trzebciny, Ludwichowo, Wielkie Gacno, Szklana Huta, Jakubowo i Pruskie.

2. Inwentaryzacja zasobów miejscowości Zdroje

Infrastruktura społeczna:

- Świetlica wiejska i ośrodek turystyczny

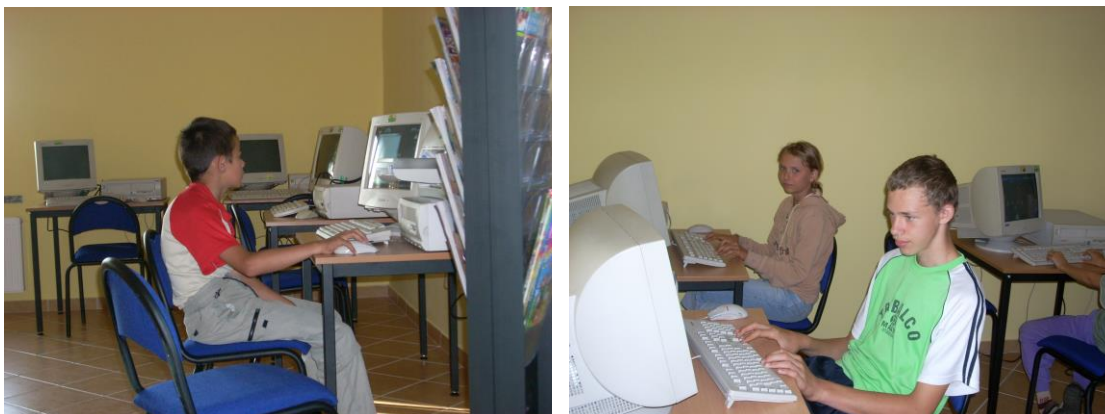


Zajęcia dla dzieci, prowadzone przez strażaków



W obiekcie funkcjonuje świetlica wiejska – zabawy na dużej sali...

Plan Odnowy Miejscowości Zdroje, Gmina Cekcyn na lata 2020-2030



...i w świetlicowej salce komputerowej

- budynek poszkolny – Oddział Zamiejscowy Przedszkola Gminnego



Dziedzictwo kulturowe:

- Kościół



Plan Odnowy Miejscowości Zdroje, Gmina Cekcyn na lata 2020-2030

- cmentarz parafialny z kaplicą cmentarną



- sklep spożywczo – przemysłowy
- boisko wiejskie



plac zabaw



Plan Odnowy Miejscowości Zdroje, Gmina Cekcyn na lata 2020-2030

Zasoby kulturowo – historyczne i przyrodnicze

- przydrożne krzyże



- kapliczka św. Rocha



- kasztanowiec – pomnik przyrody



Plan Odnowy Miejscowości Zdroje, Gmina Cekcyn na lata 2020-2030

- bocianie gniazdo



Kapitał społeczny i ludzki:

- Stowarzyszenie Kół Gospodyń Wiejskich – Koło Zdroje
- Ochotnicza Straż Pożarna
- świetlica wiejska
- Parafia św. Mateusza
- mieszkańcy chętni do różnorodnych prac na rzecz sołectwa (ciesielstwo, murarstwo, hydraulika)

Infrastruktura techniczna:

- gospodarstwa rolne
- firma „Drewno”
- Zakład Usług Leśnych
- Zakład Usług Transportowych
- zakłady przetwórstwa drzewnego (firmy prywatne)
- dojeżdżający do pracy poza miejscowością (PKP, Świecie, Tuchola)
- skup runa leśnego

3. Analiza SWOT

MOCNE STRONY

- mobilizacja mieszkańców do wykonania konkretnych zadań
- ośrodek turystyczny z pełnym zapleczem kuchennym, miejscami noclegowymi, dużą salą
- sieć dróg, łącząca sołectwo z sąsiednimi gminami
- dużo prywatnych zakładów przetwórstwa drzewnego
- pełna sieć telefoniczna
- zwodociągowanie wsi
- kanalizacja wsi

SZANSE / OKAZJE

- możliwość wygospodarowania w budynku poszkolnym mieszkań socjalnych
- zagospodarowanie terenu przy ośrodku
- uzupełnienie oświetlenia ulicznego

SŁABE STRONY

- brak dostępu do jezior i kąpielisk
- brak infrastruktury na boisku wiejskim
- brak chodników
- niebezpieczne braki w oświetleniu ulicznym

ZAGROŻENIA

- rodzące się patologie społeczne
- likwidacja połączeń autobusowych
- zanieczyszczenie środowiska przez istniejące zakłady
- zanieczyszczanie lasów przez mieszkańców i przyjezdnych
- bariery finansowe w kształceniu młodzieży
- słaby zasięg telefonii komórkowej

4. Opis planowanych zadań inwestycyjnych i przedsięwzięć aktywizujących społeczność lokalną na lata 2020 - 2030

| | |
|----------------------------------|--|
| Nazwa zadania | Modernizacja, utwardzenie dróg lokalnych i budowa chodników |
| Cel zadania | Poprawa stanu dróg na terenie Sołectwa Zdroje |
| Przeznaczenie | Polepszenie komunikacji na terenie Sołectwa |
| Planowany harmonogram realizacji | Planowana realizacja na lata 2021-2030 |
| Kwota końcowa | ok. 10.000,- zł/rocznie |
| Źródła finansowania | Gmina Cekcyn, Fundusz Sołecki |

| | |
|----------------------------------|--|
| Nazwa zadania: | Budowa obiektów małej architektury na działce nr 139/3. |
| Cel zadania | Stworzenie miejsca rekreacji międzypokoleniowej na placu naprzeciwko ośrodka turystycznego w Zdrojach. |
| Przeznaczenie | Wzmocnienie ładu przestrzennego i rozszerzenie funkcjonalności placu przy ośrodku turystycznym, poprzez zagospodarowanie terenu na miejsce rekreacji, zarówno dla dzieci, jak i osób starszych. |
| Planowany harmonogram realizacji | 2020-2022. Ustawienie na placu małej architektury w postaci elementów zabawowych: huśtawki ważki, bujaka, huśtawki, karuzeli, ławek, koszy na śmieci i urządzeń siłowni plenerowej dla osób 50+ oraz ogrodzenie terenu od strony drogi powiatowej. |
| Kwota końcowa | 100.000,- |
| Źródła finansowania | Środki unijne, Budżet gminy, fundusz sołecki |

| | |
|---------------|---|
| Nazwa zadania | Rozbudowa oświetlenia ulicznego w sołectwie |
| Cel zadania | Poprawa bezpieczeństwa mieszkańców |
| Przeznaczenie | Wykonanie oświetlenie ulicznego w celu bezpiecznego poruszania się w sołectwie. |
| Planowany | |

Plan Odnowy Miejscowości Zdroje, Gmina Cekcyn na lata 2020-2030

| | |
|------------------------|--|
| harmonogram realizacji | Planowana realizacja na lata 2021-2026 |
| Kwota końcowa | 150.000,- zł |
| Źródła finansowania | budżet gminy, Fundusz Sołecki |

| | |
|----------------------------------|--|
| Nazwa zadania | Zagospodarowanie terenu wokół ośrodka, w ławki, gazony z kwiatami, krzewami ozdobnymi. |
| Cel zadania | Upiększenie terenu wokół świetlicy w miejscowości Zdroje |
| Przeznaczenie | Uatrakcyjnienie terenu wokół świetlicy wiejskiej, stworzenie miejsca wypoczynku dla mieszkańców, turystów. |
| Planowany harmonogram realizacji | Planowana realizacja na lata 2022-2029 |
| Kwota końcowa | 15.000,- zł |
| Źródła finansowania | budżet gminy, fundusz sołecki. |

| | |
|----------------------------------|---|
| Nazwa zadania | Działania promocyjne w sołectwie |
| Cel zadania | Promocja miejscowości jak i sołectwa Zdroje |
| Przeznaczenie | Wykorzystanie walorów wsi i sołectwa dla popularyzacji miejscowości |
| Planowany harmonogram realizacji | Na bieżąco |
| Kwota końcowa | ok. 500,- zł/rocznie |
| Źródła finansowania | budżet gminy, Fundusz Sołecki |

5. Opis i charakterystyka obszarów o szczególnym znaczeniu dla zaspokojenia potrzeb mieszkańców.

Jako priorytetową do realizacji wskazujemy zagospodarowanie terenu naprzeciwko ośrodka turystycznego, na którym powstaną elementy małej architektury i będzie to miejsce, z którego będą mogli korzystać mieszkańcy miejscowości, niezależnie od wieku oraz turyści korzystający z usług ośrodka.

Budowa elementów małej infrastruktury pozwoli z jednej strony podnieść estetykę miejscowości i wzmocnić ład przestrzenny, z drugiej strony pozwoli na stworzenia miejsca, w pełni funkcjonalnego, które będzie jednoczyć mieszkańców i przyczyni się do poprawy jakości ich życia.